

## Redegjørelse for aktsomhetsvurderinger

### Generelt

Åpenhetsloven krever at virksomhetene skal kartlegge og vurdere faktiske og potensielle negative konsekvenser for grunnleggende menneskerettigheter og anstendige arbeidsforhold som virksomheten enten har forårsaket eller bidratt til, eller som er direkte knyttet til virksomhetens forretningsvirksomhet, produkter eller tjenester gjennom leverandørkjeder eller forretningspartnere.

Av åpenhetsloven § 5 skal virksomhetene offentliggjøre en redegjørelse for aktsomhetsvurderingene vi har gjort. Kople gjennomfører aktsomhetsvurderinger i tråd med policy som ligger tilgjengelig på nettsidene, som er basert på OECDs veileder for aktsomhetsvurderinger i ansvarlig næringsliv. Her beskrives hvordan vi har forankret arbeidet med menneskerettigheter og anstendig arbeidsforhold.

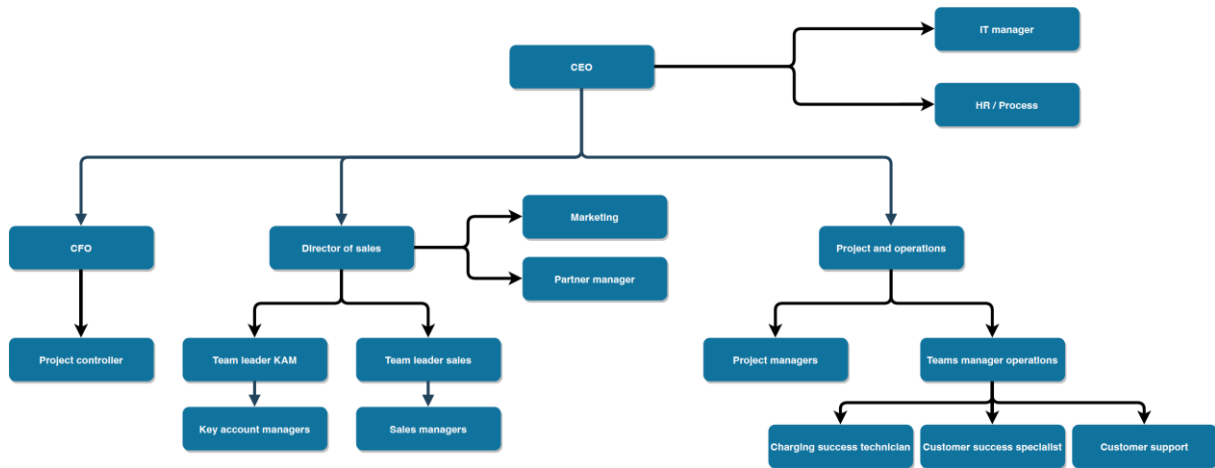
Formålet med denne redegjørelsen er å gi allmennheten innsikt i virksomhetens nøkkelfunn, samt hvilke tiltak som er iverksatt. Redegjørelsen skal offentliggjøres årlig, og være tilgjengelig for alle.

### 1. Nøkkelinformasjon om Kople

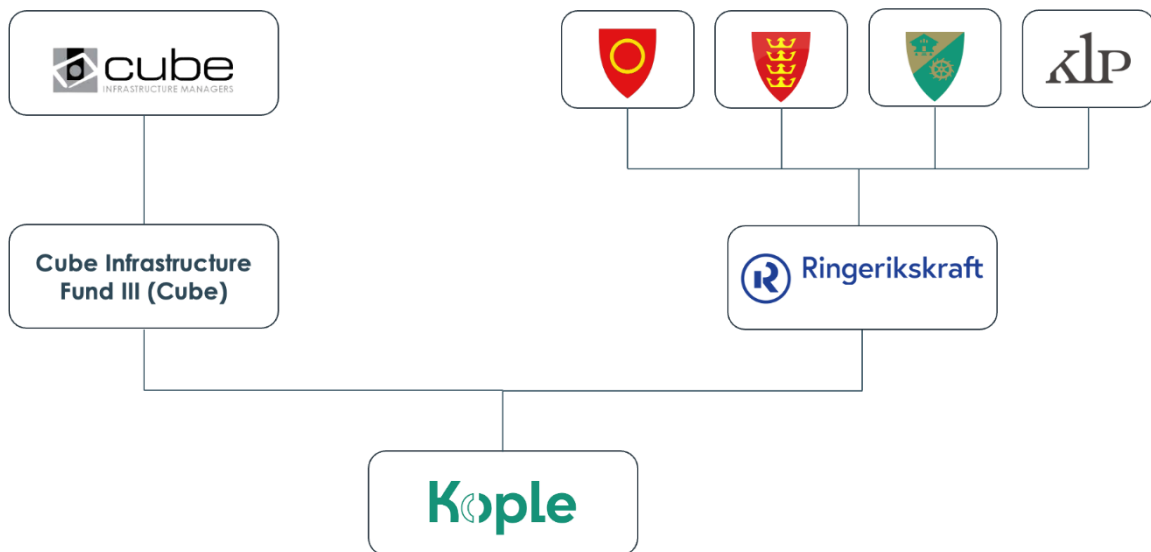
Koples visjon: Vi skal være en ledende ladeoperatør i det nordiske marked.

Koples misjon: Vi bygger og drifter infrastruktur som muliggjør det grønne skiftet.

## Vår organisasjon:



## Våre eiere:





— · En enklere  
ladeopplevelse

## Tjenester Kople tilbyr

Kople bygger og drifter ladeanlegg med lynladere, hurtigladere og normalladere. Du finner våre ladere på offentlige parkeringsplasser, ved næringsbygg og butikker, på hoteller og destinasjoner, og i bedrifter.

Vi er med deg på hele reisen fra planlegging av et ladeanlegg til finansiering, montasje, drift, og support. Sammen skaper vi en god total kundeopplevelse på din lokasjon!

## Forankring

I tråd med OECD sin modell for gjennomføring av aktsomhetsvurderinger har vi forankret ansvarlighet i retningslinjer og styringssystemer. Koples bærekraftsarbeid og aktsomhetsvurderinger er vedtatt av styret, og ledergruppen er ansvarlig for oppfølging. Arbeidet skal være en integrert del av våre arbeidsprosesser, og en del av policyer, retningslinjer og systemer.

I vår policy for aktsomhetsvurderinger skriver vi mer om hvordan vi jobber med forankring av arbeidet med åpenhetsloven. Policyen er publisert på våre nettsider.

## Varslingskanaler og klagemekanismer

Det interne avvikssystemet skal håndtere varsler og klager fra egne ansatte, og det følger et detaljert oppfølgingsløp for å sikre god behandling. Det er tilrettelagt for at det kan varsles på flere måter og kan varsles til nærmeste leder, via tillitsvalgt, verneombud eller offentlig myndigheter. Øvrige klager kan sendes til **support@kople.no**, de tildeles saksbehandler, og følges opp til gitte frister.

## 2. Negative konsekvenser og risiko i egen leverandørkjede

I følgende kapittel redegjør vi for faktisk negative konsekvenser og vesentlig risiko for negative konsekvenser som vi har avdekket gjennom aktsomhetsvurderingene i leverandørkjeden til Kople. Det er foreløpig ikke avdekket noen faktiske negative konsekvenser eller vesentlig risiko. Kople anerkjenner at det er noe risiko i vår bransje, i form av at det er en ny bransje og dermed ikke samme modenhet i leverandørkjeden, selv om man handler av internasjonalt anerkjente selskaper. Bransjen preges av nye aktører og mindre selskaper som også kan gi en økt risiko.

---

Kople – en enklere ladeopplevelse

kople.no | support@kople.no | 32 11 00 11

Kople AS – 926 493 280 | Hvervenmoveien 33, 3511 Hønefoss

Flere av våre leverandører er underlagt åpenhetsloven, og arbeider parallelt med Kople for å avdekke risikoområder i egen virksomhet og leverandørkjede. Enkelte leverandører har derfor ikke hatt anledning til å gi oss tilstrekkelig informasjon så langt i vårt arbeid med aktsomhetsvurderinger. Arbeid med å følge opp våre leverandører kommer vi til å fortsette med etter at redegjørelsen er publisert 30. juni 2023. Til dette vil vi benytte leverandørenes tilbakemelding på Koples spørreskjema for aktsomhetsvurdering, og leverandørens publiserte redegjørelse.

## Prosess for risikovurdering

For å avdekke negative konsekvenser og risiko i egen leverandørkjede har vi fulgt en tydelig prosess. Første steg handlet om å danne seg et overordnet risikobilde for leverandørkjeden, ved å kartlegge de tre vesentlige parameterne for alle leverandørene:

- 1) Innkjøpsvolum
- 2) Landrisiko
- 3) Produktrisiko

Landrisiko ble vurdert ut fra International Trade Union Confederation (ITUC) sin Global Rights Index for 2022, mens produktrisiko tok utgangspunkt i Direktoratet for forvaltning og økonomistyring (DFØ) sin oversikt over produktkategorier med høy risiko for brudd på grunnleggende menneskerettigheter i leverandørkjeden.

Basert på den overordnede risikovurderingen har vi vurdert landrisikoen i første ledd i leverandørkjeden til å være svært lav. Samtlige av selskapets leverandører er basert i land med lav risiko for brudd på menneskerettigheter, med hovedvekt i Norge, og noen i Danmark, Finland og Nederland. Den overordnede produktrisikoen er imidlertid høyere, med flere vesentlige leverandører som leverer produktkategorier med høy risiko for menneskerettighetsbrudd i leverandørkjeden. Eksempler på produktkategorier dette gjelder for Kople er ladeutstyr og tilhørende infrastruktur til lading av elbiler.

Med bakgrunn i den overordnede risikovurderingen har vi valgt ut en mindre gruppe med leverandører, for å prioritere grundigere undersøkelse av leverandører med høyere risiko. Vi gjennomførte en detaljert kartlegging av 24 utvalgte leverandører, for å avdekke potensielle eller faktiske negative konsekvenser hos disse.

## Funn fra risikovurdering

Hovedtrekkene i kartleggingen av de prioriterte leverandørene vil vurderes i forhold til om de er representativt for den overordnede risikovurderingen i selskapet.

Leverandørene som leverer produkter direkte til Kople er lokalisert i Norge, Danmark, Finland og Nederland. Kunnskap om produktene som kjøpes inn tilsier at deler i deres leverandørkjede er lokalisert i land med høy risiko for negative konsekvenser for grunnleggende menneskerettigheter og anstendige arbeidsforhold.

Av de kontaktede leverandørene har syv svart ut Koples skjema. Funn herfra viser at en leverandør har identifisert risikoområder knyttet til menneskerettigheter og arbeidsrettigheter i egen leverandørkjede. Nevnte selskap er selv ikke underlagt Åpenhetsloven, men har selv valgt å jobbe med risikomitigering i egen leverandørkjede. Selskapet har svart ut plan med oppfølging av brudd. For Kople vil det prioriteres å følge opp leverandørene der dette mistenkes, for å sikre at tiltak blir iverksatt og bidra til forebyggende arbeid.

Av Kople sine leverandører er det noen som tilbyr tjenester som knytter seg til fysisk arbeid, som av arbeidets natur har potensiell risiko for skade og sykdom. Av de hittil gjennomgåtte vesentlige leverandørene har to leverandører oppgitt at de har identifisert potensiell risiko knyttet til menneskerettigheter og anstendige arbeidsvilkår i egen leverandørkjede det siste året, mens ingen har identifisert faktiske brudd. På lik linje som Kople jobber med HMS-arbeid i egen virksomhet, opplyser leverandørene selv at de jobber systematisk med HMS hos sine leverandører.

Kople er et lite selskap med begrensede ressurser, samtidig som vi har flere små selskaper i leverandørlisten vår. Med dette følger naturlig begrenset kapasitet til å følge opp alle leverandører. Arbeidet prioriteres etter beste evne både kvantitativt og kvalitativt. Vi ønsker å samarbeide i bransjen samt med eiere for å øke kvalitet og styrke muligheten for påvirkning.

## Oppsummerte risikomomenter og tiltak for leverandørkjeden

Potensielle risikomoment	Mål for rapporteringsåret	Tiltak for påfølgende år
Leverandører i land med risiko for brudd på menneskerettigheter i leverandørkjeden	Avklare at alle Koples vesentlige leverandører med produksjon i høyrisikoland har relevante tiltak iverkssatt	-Følge opp relevante leverandører for å sikre at tiltak iverksettes - Sette tydelige krav til leverandører for å sikre at det jobbes mot negativ påvirkning i leverandørkjeden - Bidra til bransjesamarbeid (Drivkraft) og oppfordre interesseorganisasjoner til å starte samarbeid for bevisstgjøring internt og blant leverandører
Leverandører som har identifisert potensiell risiko for brudd på anstendig arbeidsforhold og systematisk HMS-arbeid	Være trygge på at Kople sine leverandører jobber systematisk mot brudd på anstendige arbeidsforhold og menneskerettigheter	Tett dialog og oppfølging av leverandører som har identifisert risiko, for å sikre at disse områdene følges opp
Mindre leverandører med begrenset ressurser til å fokusere og jobbe med tematikken	Være en bidragsyter til å bevisstgjøre og fremme virksomhetes respekt for menneskerettigheter og anstendige arbeidsforhold	- Definere tydelige krav til alle leverandører i innkjøpsprosessen ihht "Innkjøp valg og oppfølging av leverandører" - Ha tett dialog med leverandører for å opplyse om arbeidet vi gjør knyttet til menneskerettigheter og anstendige arbeidsforhold - Etablere gode innkjøpsrutiner som avdekker mangelfulle retningslinjer
Leverandører uten interne policyer eller etiske retningslinjer i egne leverandørkontrakter		
Bruk av eksterne tjenester med risikofylt manuelt arbeid	Null arbeidsrelaterte skade hos leverandører som skyldes at Koples HMS-rutiner for leverandører ikke er fulgt opp	Ivareta gode rutiner på HMS Sikre at alle leverandører etterlever Koples krav til HMS-arbeid

### 3. Negative konsekvenser og risiko i egen virksomhet

I dette kapittelet redegjør vi for faktisk negative konsekvenser og vesentlig risiko for negative konsekvenser som vi har avdekket gjennom aktsomhetsvurderingene for egen virksomhet. I kraft av driften vi har i selskapet har vi i denne vurderingen hatt et spesielt fokus på arbeid internt med HMS, og rutiner for innkjøp. De største identifiserte potensielle risikoene oppsummeres på slutten av kapittelet i tabellform, sammen med tilhørende tiltak for påfølgende år.

## Risikovurdering

### Helse, miljø og sikkerhet (HMS)

HMS er en overordnet prioritet i Kople, på alle nivåer og i alle avdelinger. Arbeidet med HMS er regulert gjennom lovverk og styrende dokumenter i selskapets HMS-ledelsessystem.

Risikovurderinger, forebyggende arbeid og rapporteringer skjer i linjen, og det rapporteres om farlige forhold og ulykker. Avvik og uønskede hendelser rapporteres og behandles i eget system for dette formålet. Ved alvorlige hendelser eller ulykker gjennomføres grundig årsaksanalyser med rapporteringer og handlingsplan med forebyggende tiltak. Etter en årsaksanalyse, utarbeides læringsark for å lære på tvers av avdelinger og samarbeidspartnere for å hindre at hendelser skjer på nytt.

Det er ikke identifisert arbeidsulykker i 2022, men et antall avvik. Av disse avvikene kan vi ikke ved alle tilfellene utelukke at de er forårsaket av at rutiner og retningslinjer knyttet til HMS ikke er fulgt tilfredsstillende. Selskapet har som overordnet mål en nullvisjon på skader, ulykker, tap og arbeidsrelatert sykefravær i egen organisasjon samt i prosjekter tilknyttet våre leverandører. Ved eventuelle avvik fra denne nullvisjonen ønsker vi å sikre at ingen avvik skyldes brudd på rutiner og retningslinjer. Dette er noe selskapet har høyt på agendaen, og kommer til å jobbe målrettet med fremover.

## Innkjøpsrutiner

I selskapet arbeides det i henhold til etisk forsvarlig og bærekraftig utvikling og forretningsførsel. Vi jobber med å påvirke våre samarbeidspartnere og leverandører til å ta i bruk bærekraftige metoder og integrere informasjonen om egen bærekraft i sine rapporteringsrutiner.

Vi skal jobbe med våre leverandører for å sikre at de kjenner til og etterlever våre krav på områdene miljø, menneskerettigheter og gjensidige arbeidsforhold. Arbeidene skjer gjennom risikovurderinger, leverandørmøter, kommunikasjon og rapporteringer. Arbeidet krever et systematisk arbeid med innkjøpsrutiner i selskapet, og en grundig gjennomgang av eksisterende avtaler og leverandører.

I Kople finnes det tydelige prosedyrer, rutinebeskrivelser og sjekklister for innkjøp. Disse er dokumentert og kommunisert gjennom ledelsessystemet, og tilgjengeliggjort gjennom intranett.

Som en del av aktsomhetsvurderinger i egen virksomhet har vi gjennomgått innkjøpsrutinene våre og etterlevelse av de førende dokumentene for innkjøp. Det er etablert dokument og rutine for «Innkjøp, valg og oppfølging av leverandøren». Det er også etablert en fullmaktsmatrise som viser blant annet mandat til den enkelte ansatt i selskap med tanke på innkjøp.

## Oppsummerte risikomomenter og tiltak for egen virksomhet

Potensielle risikomoment	Mål for rapporteringsåret	Tiltak for påfølgende år
Skader, ulykker og/eller avvik i forbindelse med gjennomføring av våre prosjekter	Null arbeidsrelaterte skader eller sykdom som skyldes at HMS-rutiner ikke er fulgt i arbeidshverdagen	<ul style="list-style-type: none"><li>- Kontinuerlig arbeid og bevisstgjøring på HMS</li><li>- Analysere årsak til alle avvik og skader</li><li>- Jobbe med prosess og kvalitet i HMS-dokumentasjon for leverandører i Koples prosjekter</li></ul>
At rutinen for innkjøp følges hvor også aktsomhetsvurdering er en del av dette	Alle leverandører i selskapet skal være vurdert ut fra samme kriterier	<ul style="list-style-type: none"><li>- Sentralisere innkjøpsprosessen i større grad og utnevne innkjøpsansvarlige</li><li>- Sikre etterlevelse av innkjøpsrutiner, og dokumentasjon av vurderinger som gjøres av alle nye leverandører</li></ul>
Produktrisiko	Minimere risiko for innkjøp av produkter hvor det er tilknyttet risiko for brudd på Menneskerettigheter og anstendige arbeidsforhold	<ul style="list-style-type: none"><li>- Økt fokus på produktrisiko i det videre arbeid</li></ul>





— · En enklere  
ladeopplevelse

### Videre arbeid med aktsomhetsvurderinger

Risikovurderingene som har blitt gjennomført har resultert i en overordnet tiltaksplan, som presentert i dette dokumentet. Det vil, basert på videre aktsomhetsvurderinger, utvikles en detaljert tiltaksplan på leverandørnivå, som sikrer oppfølging av alle leverandører vi ønsker å følge nøyere opp. De skisserte tiltakene vil følges opp av ledergruppen og styret i samarbeid med utnevnt ansvarlig. Funnene vi gjør, og resultatene vi oppnår, vil kommuniseres i neste versjon av redegjørelsen for aktsomhetsvurderinger.

Vi ønsker at aktsomhetsvurderinger skal bli en del av det daglige arbeidet til Kople, og at alle våre ansatte skal være bevisste på faktiske og potensielle negative konsekvenser av vår virksomhet. Vi kommer derfor til å jobbe med opplysningsarbeid internt og mot leverandører. Samtidig ser vi det hensiktsmessig å jobbe for et bredere samarbeid på tvers av bransjen, og vil være en bidragsyter til eventuelle samarbeid eller initiativer som oppstår.